

ANEXA I – CARTOGRAFIE ISTORICĂ

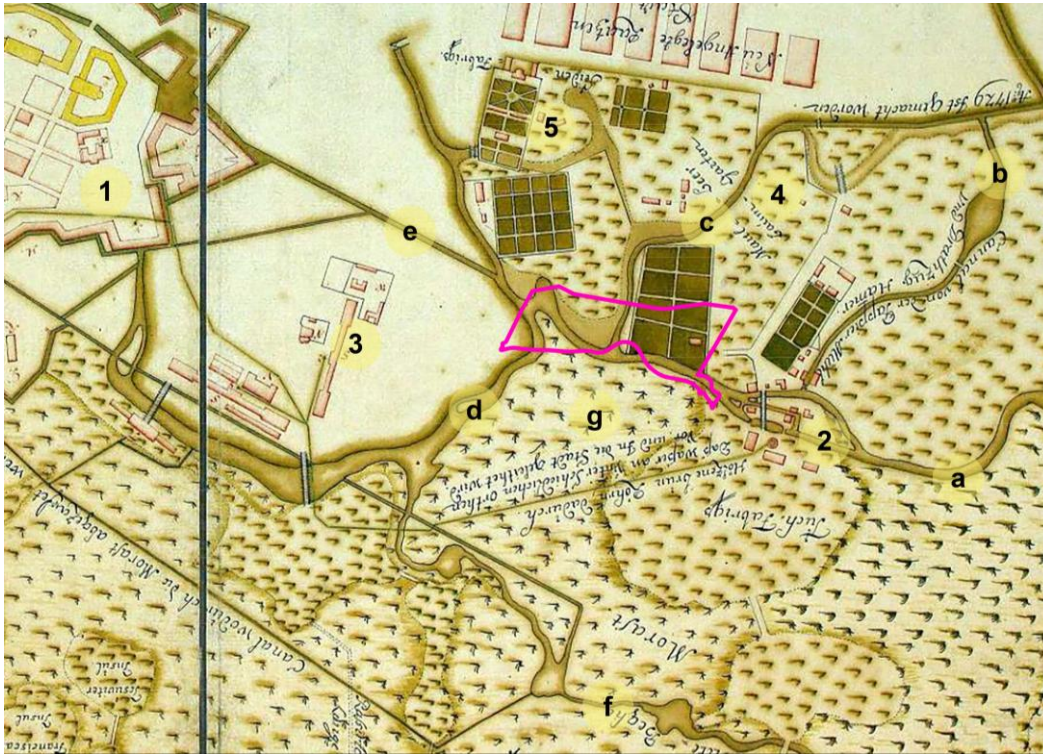


Fig.1. Harta de la 1734: 1.Cetatea, 2.Nucleu manufacturi (actuala P-ța Aurel Vlaicu), 3.Cazarme de cavalerie, alături biserica Sf. Ecaterina și alte clădiri administrative, 4. și 5.Grădini de duzi, cu filatura de mătase; a.Canalul principal Bega, b.Canalul morii pentru hârtie și al ciocanului de trefilat sârma, c.Canalul cărămidărilor realizat în 1729, care traversează plantația de duzi și se varsă în Bega (viitorul Canal al morilor), d.Șantul suburbiei Palâncii Mari, e. Canal navigabil executat în 1734, f.Râul Bega veche, g.Mlaștini uscate.

NOTĂ. Suprapunerea conturului maximal al parcelei studiate pe hărțile istorice este aproximativă, fiind corelată cu reperele urbanistice și naturale reprezentate în cartografie.

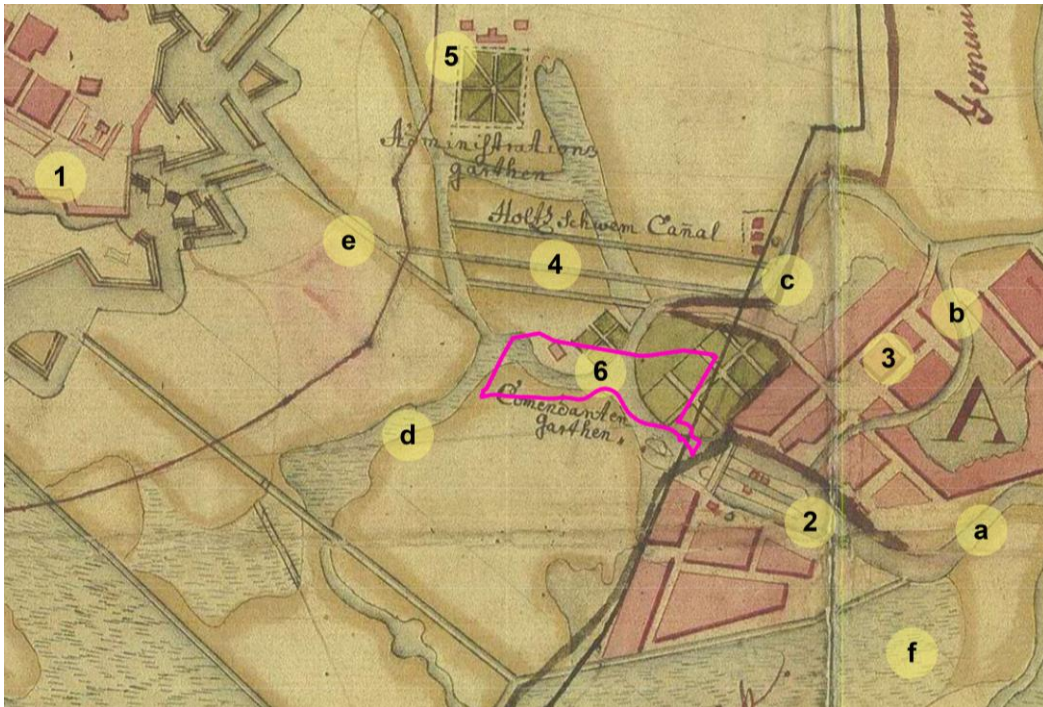


Fig.2. Harta de la 1747: 1.Cetatea, 2.Nucleu manufacturilor, 3.Cartierul Fabric, 4.Depozitul Erarial de lemn, 5.Grădina Administratorului, 6.Grădina Generalatului; a. Canalul principal Bega, b.Canalul Morilor, c.Canalul cărămidărilor (viitorul Canal al morilor), d.Șantul Palâncii Mari, e.Canal navigabil executat în 1734, f.Mlaștini. Liniile neagre marcate pe plan, reprezintă limitele esplanadei, între Cetate și suburbia Fabric.



Fig.3. Harta de la 1756: 1.Cetatea, 2.Cartierul Fabric, 3.Depozitul de lemn, 4.Fabrica de mătase datată înainte de 1740 (conf. legendei), posibil folosită ca și Casa de vară cu grădină, atribuită președintelui Administrației Țării (conf. lui M. Opriș și corelat cu harta de la 1747), 5.Grădină publică a militarilor aflată în relație cu un reper important în zonă (punct greu descifrabil în legendă), 6.Fabrica de bere; a. Canalul principal Bega, b.Canalul cărămidărilor (viitor Canal al morilor), c.Șanțul Palâncii Mari, d.Canal navigabil executat în 1734.

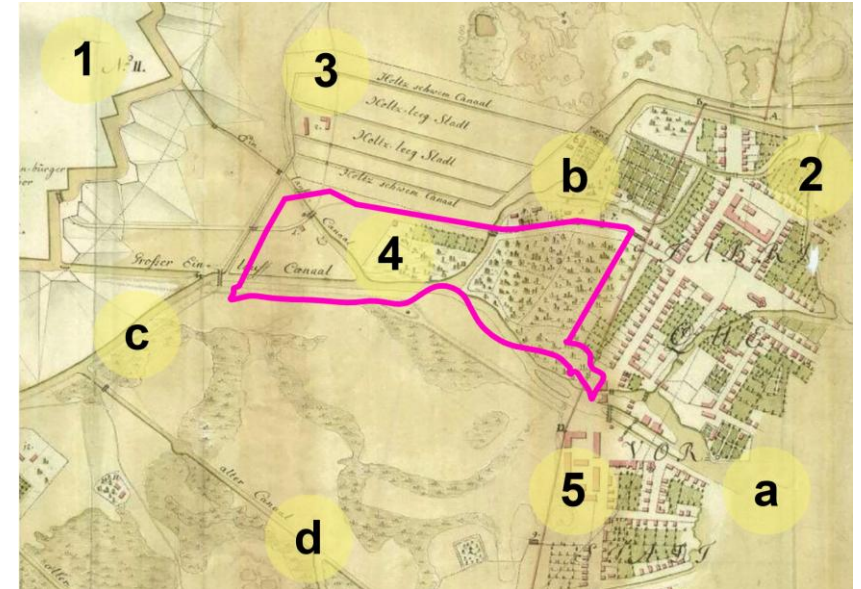
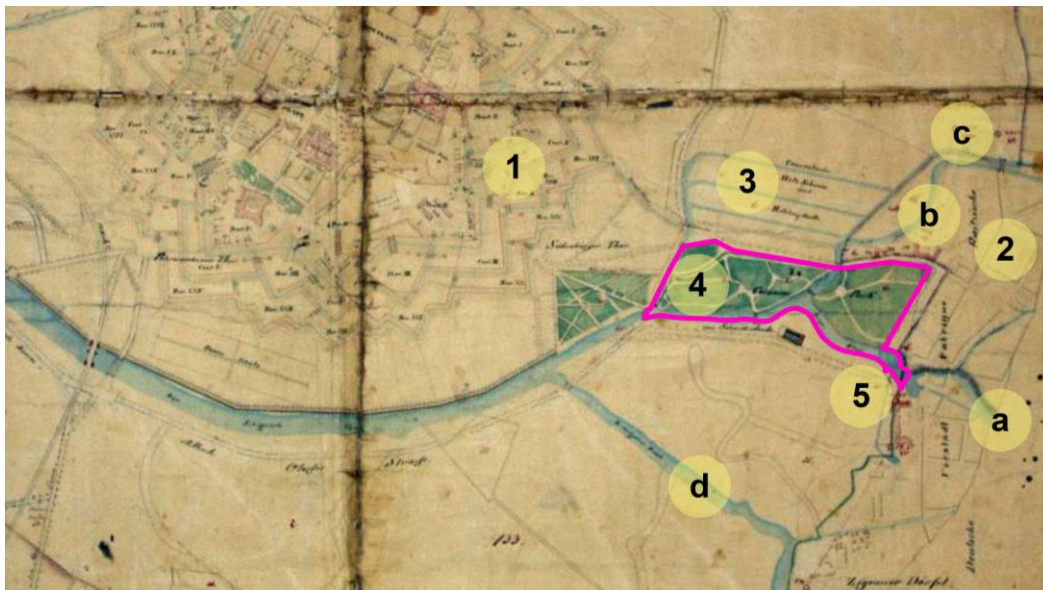


Fig.4. Harta de la 1772: 1.Cetatea, 2.Cartierul Fabric, 3.Depozitul de lemn, 4.Case cu pereți de lemn, inclusiv hambar folosite de militari (parcela mică, partea de vest a canalului Morilor), 5.Fabrica de bere; a. Canalul principal Bega, b.Canalul cărămidărilor (viitor Canal al morilor), c.Șanțul exterior la sud-estul Cetății (al treilea șanț al fortificației) finalizat în 1765, care a preluat cantitate cea mai mare a Begăi (Opriș, 2007, p.83), d.Pârâul Subuleasa (Alter canal).

Fig.5. Harta de la 1858: 1.Cetatea, 2.Cartierul Fabric, 3.Depozitul de lemn, 4.Parcul Coronini, 5.Fabrica de bere; a. Canalul principal Bega, b.Canalul Morilor, c.Canalul de plutărit, d.Pârâul Subuleasa.

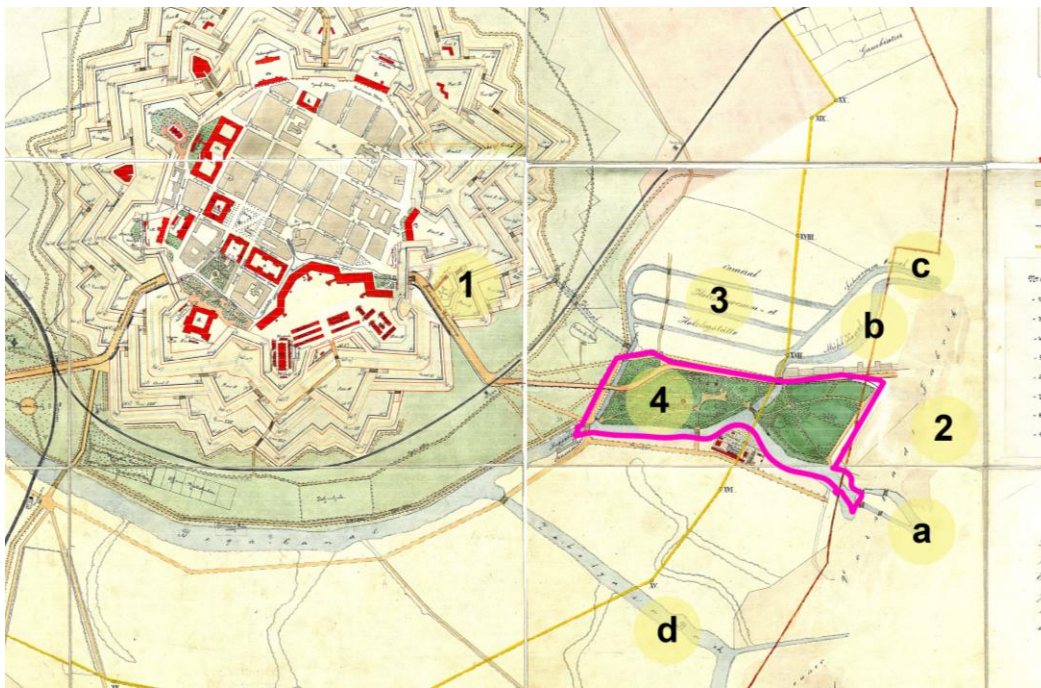


Fig.6 Harta de la 1869: 1.Cetatea, 2.Cartierul Fabric, 3.Depozitul de lemn, 4.Parcul oraşului; a. Canalul principal Bega, b.Canalul Morilor, c.Canalul de plutărit, d.Pârâul Subuleasa.

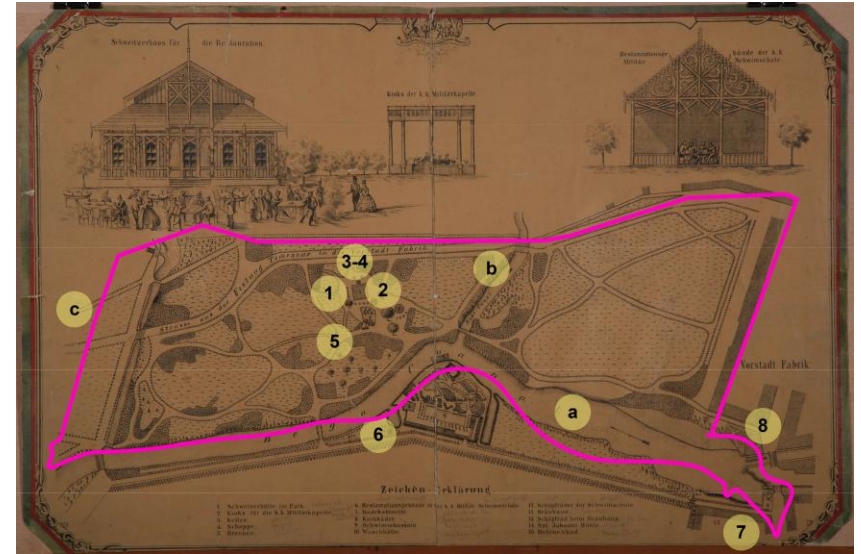


Fig.7. Carte poştală de la 1891: 1.Pavilionul elveţian, funcţiune restaurant, 2.Chioşc pentru orchestra militară k. k., 3.Pivniţă, 4.Magazin, 5.Fântână, 6.Şcoala k.k. militară de înot (cu restaurant, cabine de baie, bazin, roţi cu palete), 7.Fabrica de bere (cu angrenaje, roţi), 8. Moara Sf. Ioan; a. Canalul principal Bega, b.Canalul Morilor, c. Canalul de plutărit.

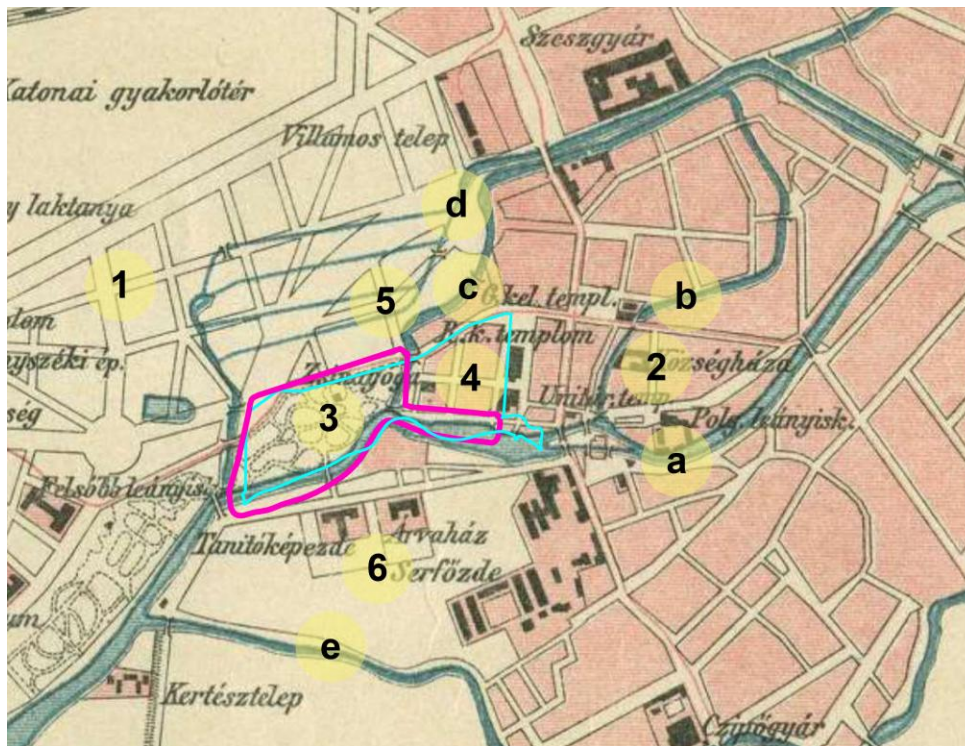


Fig.8. Harta de la 1905: 1.Cartier Cetate, 2.Cartierul Fabric, 3.Parcul oraşenesec, redus doar la zona vestică; 4.Cvartalul care include Sinagoga Nouă, 5.Ţesut construit pe amprenta depozitului de lemn, 6.Orfelinatul Ghizella şi Preparandia de Stat; a. Canalul principal Bega, b.Canalul Moriiilor, primul braţ, c.Canalul Moriiilor, braţul secund, d.Canalul de plutărit, e.Pârâul Subuleasa.

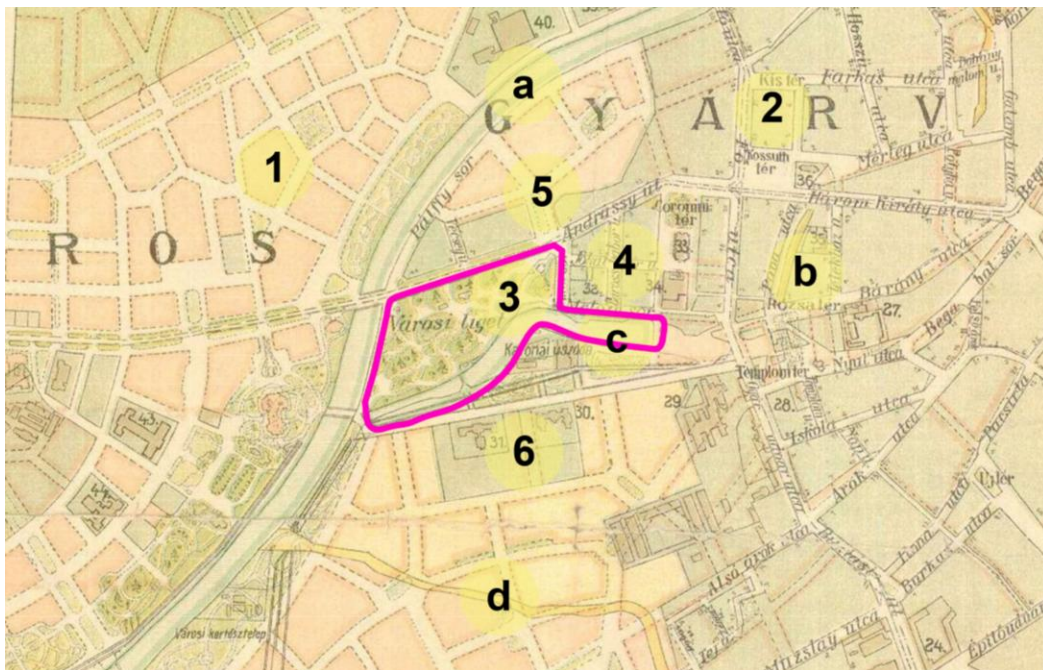


Fig.9. Planul de la 1913: 1.Cartier Cetate, 2.Cartierul Fabric, 3.Parcul oraşenesc, 4.Cvartarul care include Sinagoga Nouă; 5.Țesut construit pe amprenta depozitului de lemn, 6.Orfelinatul Ghizella și Preparandia de Stat; a. Canalul principal Bega, cursul nou, b.Canalul Morilor, primul braț, c.Albia veche a Begăi, d.Pârâul Subuleasa.

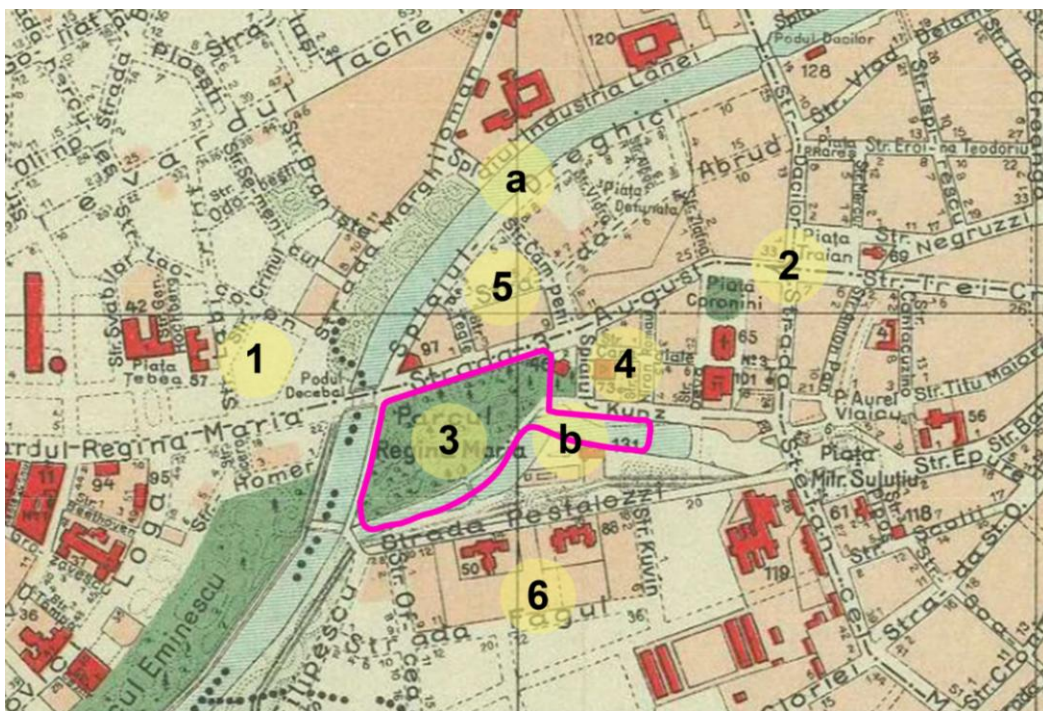


Fig.10. Planul de la 1931: 1.Cartier Cetate, 2.Cartierul Fabric, 3.Parcul Regina Maria, 4.Cvartarul care include Sinagoga Nouă; 5.Țesut construit pe amprenta depozitului de lemn, 6.Orfelinatul Ghizella și Preparandia de Stat; a. Canalul principal Bega, cursul nou b.Albia veche a Begăi.

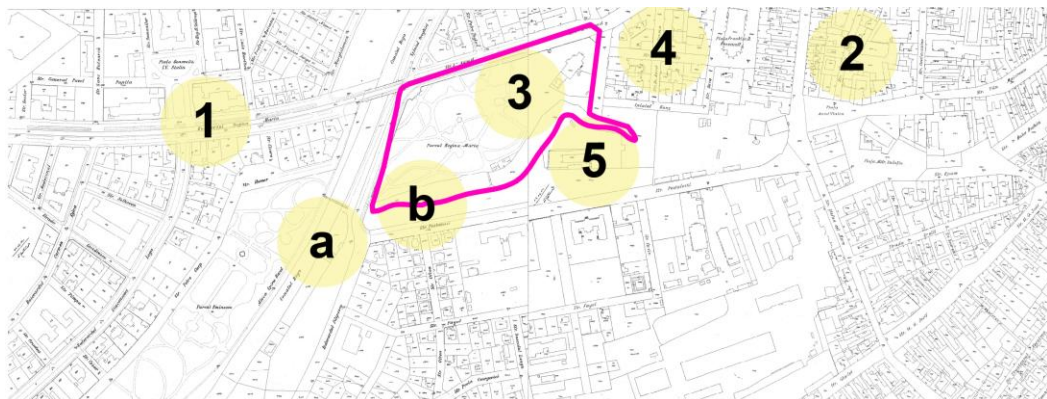


Fig.11. Plan cadastral de la 1940: 1.Cartier Cetate, 2.Cartierul Fabric, 3.Parcul Regina Maria, 4.Cvartarul care include Sinagoga Nouă, 5.Ștandul Igiena, 6.Orfelinatul Ghizella și Preparandia de Stat; a. Canalul principal Bega, curs nou, b.Albia veche a Begăi.

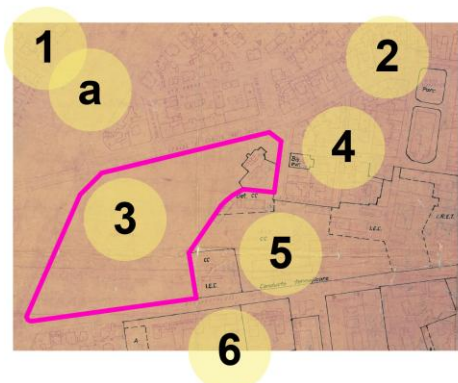
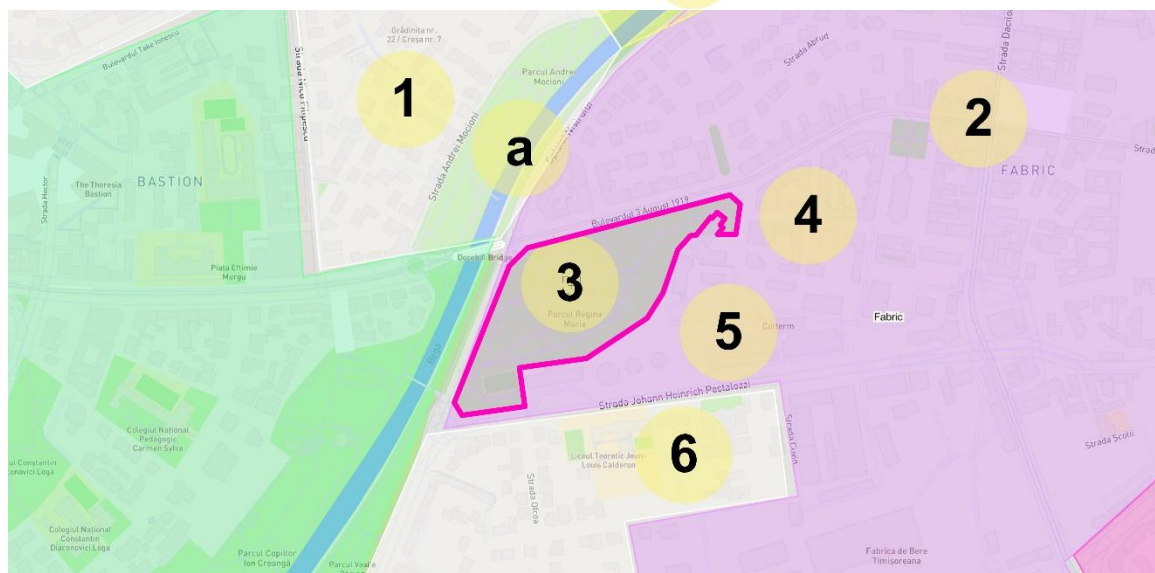
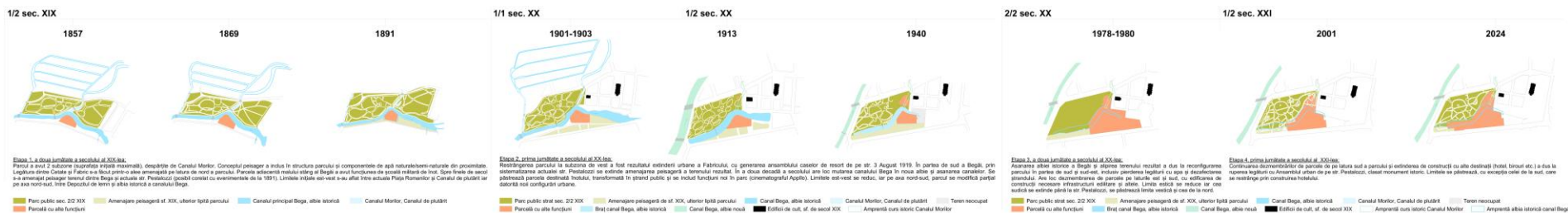


Fig.12. Plan cadastral de la 1979-1980: 1.Cartier Cetate, 2.Cartierul Fabric, 3.Parcul orașenesc, 4.Cvartarul care include Sinagoga Nouă, 5.Zonă rețele edilitare, 6.Școala interjudețeană de partid (fost Orfelinat Ghizela) și facultatea de fizică (fostă Preparandia de Stat); a. Canalul principal Bega, curs nou.



SCHIȚĂ EVOLUTIVĂ PARCELAR



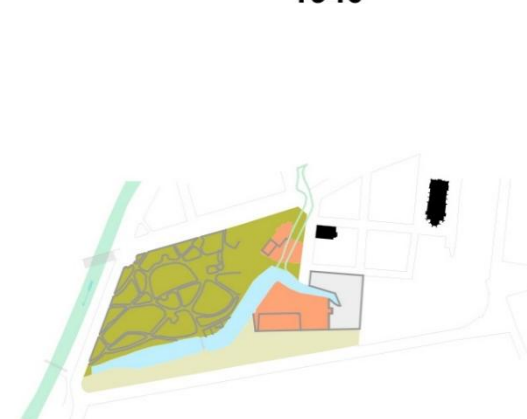
1/1 sec. XX

1/2 sec. XX

1901-1903

1913

1940



Etapa 2, prima jumătate secol XX:

Restrângerea parcului la subzona de vest, prin extinderea urbană a Fabricului, cu generarea ansamblului de pe str. 3 August 1919. În partea de sud a Begai prin sistematizarea actualei str. Pestalozzi

Fig.13. Schiță evolutivă a parcelarului Parcului Regina Maria. Față de configurația de la mijlocul secolului al XIX-lea, momentul creării amenajării peisagere specializate, primul parc public al Timișoarei pierde mai bine de jumătate din suprafața inițială, în prezent aflându-se sub presiunea extinderii urbane de pe laturile est, sud-est și sud. Având în vedere analiza stilistică, concepția peisageră s-a conservat în mare parte, aici facem referire la cea specifică stilului grădinilor engleze inspirate din natură, însă pentru o caracterizare detaliată este necesară extinderea documentării istorice de specialitate și analiza stării de conservare din prezent. Corelat cu analiza istorică și cu inventarul dendrologic, parcul păstrează straturile istorice aferente diferitelor etapele evolutive, aspect care, de principiu, trebuie respectat în programele de restaurare, conform art. 16 *Chartei de la Florența privind grădinile istorice*, ICOMOS, 1981.

BIBLIOGRAFIE

- FIG.1. Harta Timișoarei și a împrejurimilor sale în 1734, scara 1:5760. Denumire originală: *Plan Vöstung wie auch die herum liegende Situation wie Solche zu Ende des 1734. Jahres in Temesvar...*Sursa: <https://maps.hungaricana.hu/en/HTITerkeptar/36036/>
- FIG.2. Harta Timișoarei și a împrejurimilor în jurul anului 1747, scara 1:5040. Denumire originală: *Plan Vorstellend die Situation von Temesvar.* Sursa: <https://maps.hungaricana.hu/en/HTITerkeptar/36041/>
- FIG.3. Harta circulară a Timișoarei și a împrejurimilor sale în 1756, scara 1:3400. Denumire originală: *Plan vorstellendt das zu nächts an die Stadt und Vestung Temesvar anliegende Grundstückh samt dem Terrains...* Az eredeti. Sursa: <https://maps.hungaricana.hu/en/HTITerkeptar/36044/>
- FIG.4. Harta Castelului Timișoara și împrejurimile sale în 1772, scara 1:3400. Denumire originală: *Plan von dem Esplanade-Terrain Rings um die Haupt, und Granitz Festung Temeswar.* Sursa: <https://maps.hungaricana.hu/en/HTITerkeptar/36046/>
- FIG.5. Plan de situație a cetății Timișoarei cu suburbiile și moșia Mehala, an 1858, scara 1:3456. Denumire originală: *Situations-Plan der Festung Temesvar mit den Vorstädten und dem Gute Michala.* Sursa: <https://maps.hungaricana.hu/en/HTITerkeptar/36056/>
- FIG.6. Planul Cetății Timișoara, an 1869, scara 1:3456. Denumire originală: *Plan der Festung Temescvár.* Sursa: Arhiva Muzeului Național al Banatului
- FIG.7. Foaie separate ilustrând planul Expoziției industriale și agricole din Ungaria de Sud, organizată la Timișoara în 1891, fără scară. Sursa: Arhiva Muzeului Național al Banatului, Inventar nr. 296

- FIG.8. Timișoara și împrejurimi, an 1905, scara 1:20000. Denumire originală: *Temesvár és környéke*. Sursa: <https://maps.hungaricana.hu/en/HTITerkeptar/36087/>
- FIG.9. Harta orașului Timișoara și planul de extindere, an 1913, scara 1:10000. Denumire originală: *Temesvár szab. kir. város térképe és városbővítési terve*. Sursa: <https://maps.hungaricana.hu/en/HTITerkeptar/36090/>
- FIG.10. Planul municipiului Timișoara, an 1931, scara 1:14000. Sursa: <https://maps.hungaricana.hu/en/HTITerkeptar/36092/>
- FIG.11. Plan cadastral Timișoara (1, F4), realizat de Ioan Sarmăș, an 1940, scara 1:1000. Sursa: Arhiva Oficiului de cadastru și publicitate imobiliară Timiș
- FIG.12. Plan cadastral Timișoara, realizat de IPROTIM, an 1978-1980, scara 1:2000. Sursa: Arhiva Oficiului de cadastru și publicitate imobiliară Timiș
- FIG.13. Schiță evolutivă a parcelarului Parcului Regina Maria, schemă elaborată de autori

ANEXA II – IMAGINI ISTORICE

PARCUL CORONINI – A DOUA JUMĂTATE A SECOLULUI AL XIX-LEA

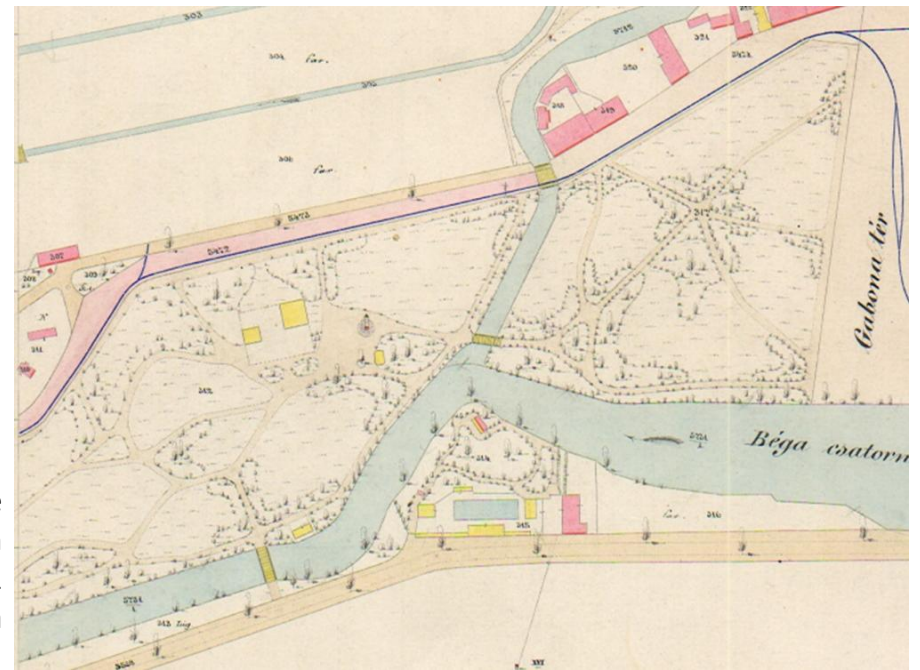
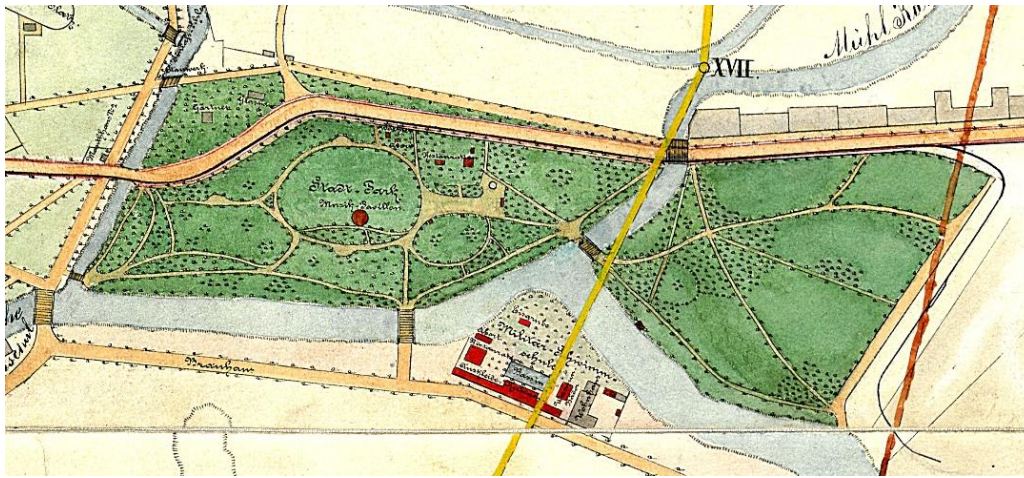


Fig.1. Stilistica peisageră este dată și de traseul natural al aleilor, care unește subzonele despărțite de Canalul Morilor, conform hartă 1869 (stânga sus), plan cadastral 1875 (dreapta sus), carte poștală din 1891 (jos). Imaginea de la 1891 ne indică modificările realizate pentru expoziție (meandrarea canalului, întărirea centrului de compoziție în jurul pavilioanelor etc.).



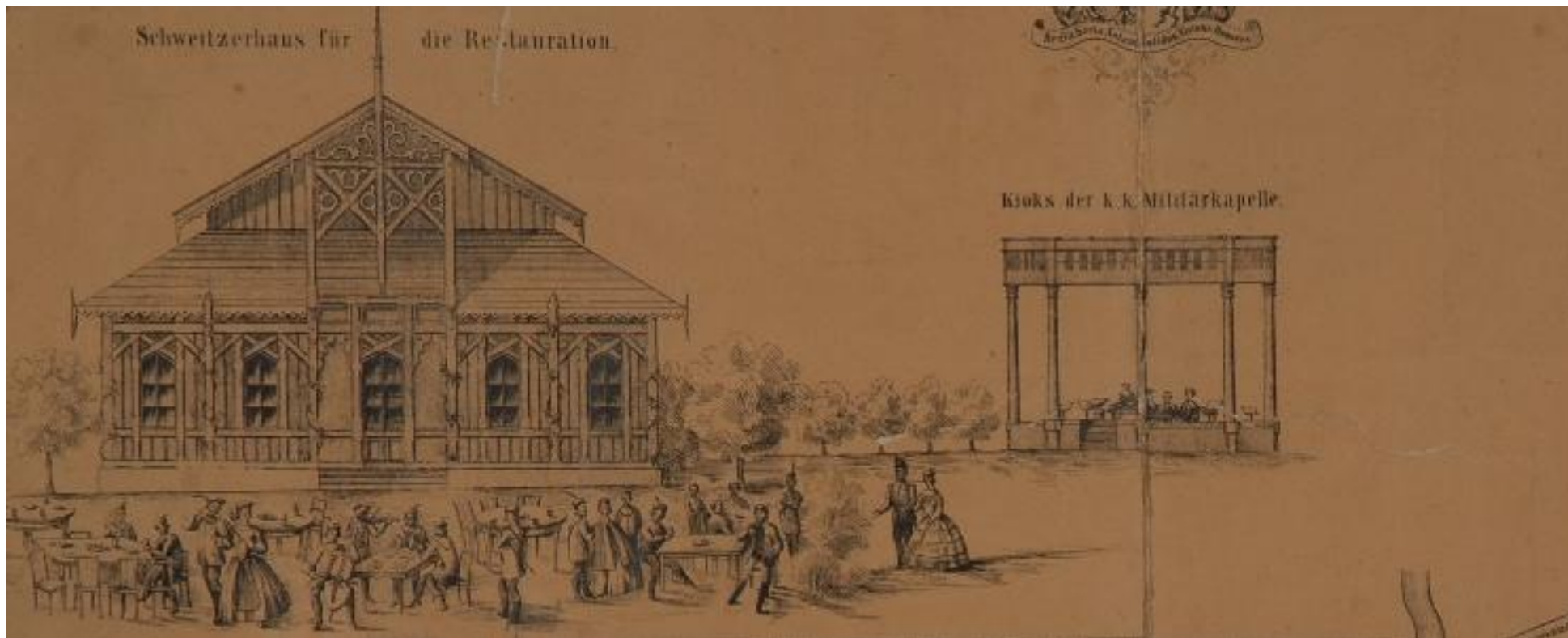


Fig.2. Atmosfera convivială de la finele secolului al XIX-lea este dată de muzica și dansurile din jurul construcțiilor pavilionare din parc, prezente pe durata expoziției de la 1891 și posibil păstrate ulterior (pavilionul elvețian cu funcțiune restaurant, chioșcul militar pentru muzică și restaurantul școlii militare de înot), (sus).

Malurile Canalului Morilor prezintă o tratare naturalistă, cel mai probabil cu vegetație nativă, canalul fiind accesibil și pentru o navigație de agrement (circa 1900, dreapta jos). Imaginea indică relația deschisă a parcului cu Sinagoga Nouă, construită în perioada 1897-1899 și cu cvartatul din proximitate, situație după restrângerea parcului la subzona vestică. Cel mai probabil, poziționarea și chiar stilistica edificiului cultului mozaic a fost influențată de perspectiva deschisă asupra parcului. Aliniamentele de arbori sunt un element de peisaj al noii configurații urbane a Fabricului, la final de secol al XIX-lea.



Sinagoga în anul 1909

PARCUL ORAȘULUI – PRIMA JUMĂTATE A SECOLULUI AL XX-LEA



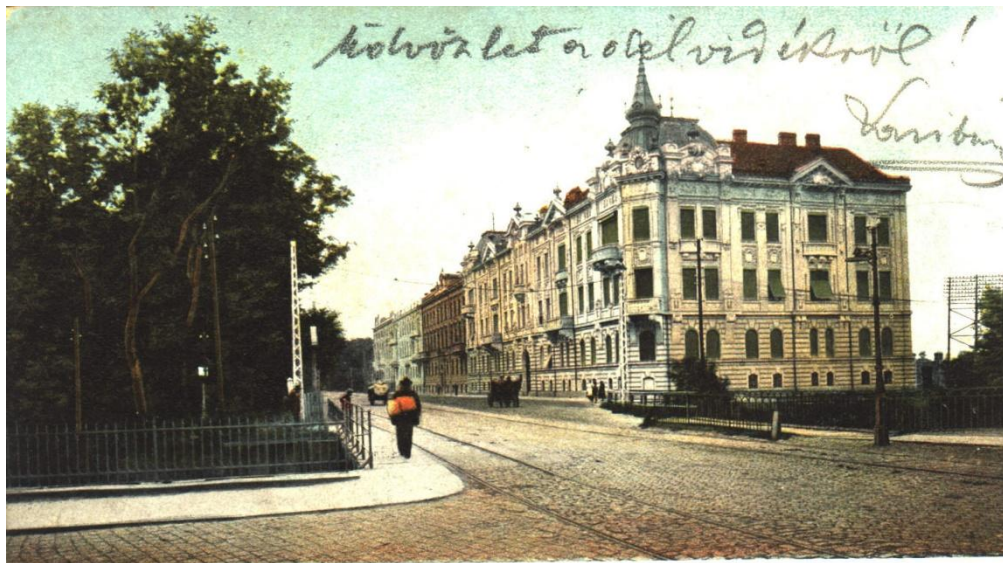
Fig.3. Restângerea parcului doar la subzona vestică, cu păstrarea tratării sinuoase a aleilor și a compozițiilor vegetale în harta de la 1901-1903 (dreapta sus), cu dispariția Canalului Morilor și edificarea cinematografului Apollo în 1913 (stânga jos) și cu schimbarea denominației în parcul Regina Maria, harta de la 1931 (dreapta jos). Posibil re poziționarea pavilioanelor de la 1891 în alte locații, păstrea construcțiilor de pe malul drept a Begăi din etapa anterioară, conform detaliilor din cele trei planuri.



AMBIANȚE ANTE 1910



Fig.4. Imaginile din jurul anului 1900, indică o ambiantă naturalistă, un arboret matur posibil (ne)grădinărit! (după forma forestieră și portul înclinat al arborilor), cu peluze tratate cu compoziții vegetale de tip rondou amenajate, inclusiv cu specii exotice (stânga sus). Bega este surprinsă într-un cadru natural, un habitat de zăvoi, cel mai probabil fiind periodic dragată pentru a facilita navigația (stânga jos). Imaginea de la 1905 ne afișează o atmosferă de promenadă surprinzând eleganța vizitatorilor, într-un cadru vegetal masiv, compus și din arbori rășinoși (dreapta).



Temesvár.

Győr város, Liget út. Parkstrasse.



Fig.5. Secvențe după anul 1900, cu strada Parcului, azi blvd. 3 August 1919 (stânga sus) și cu Sinagoga Nouă, în care este vizibilă zidirea malurilor libere ale Canalului Morilor, înainte de asanarea și nivelarea de după 1910. Zona dintre canal și sinagogă primește o abordare peisajeră, cu compoziții vegetale geometrice (stânga și dreapta jos).





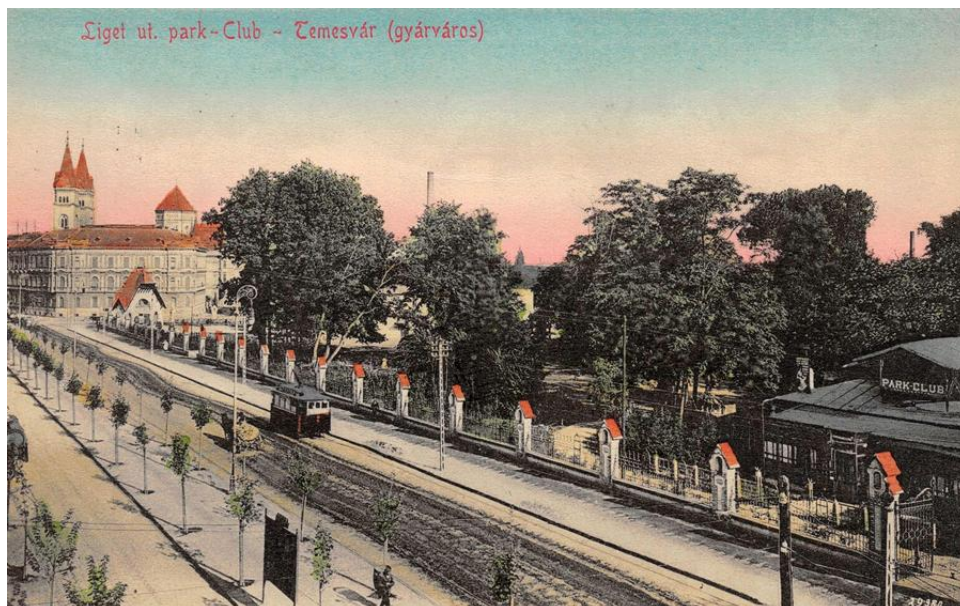
Fig.6. Imagini din prima decadă a secolului al XX-lea, în care se observă relația deschisă a parcului cu str. Parcului și cu țesutul urban, prin lipsa unei împrejurii construite (sus), cinematograful Apollo construit în 1909 și orientat spre colțul nord-estic al amenajării, generând o piațetă raportat la celelalte elemente urbane (stânga jos) și noul pod peste Bega (azi Podul Decebal, an finalizare 1909) în care se remarcă componenta arboricolă masivă a parcului (dreapta jos).



AMBIANȚE EXTERIOARE PARCULUI ÎNTRE 1910-1939



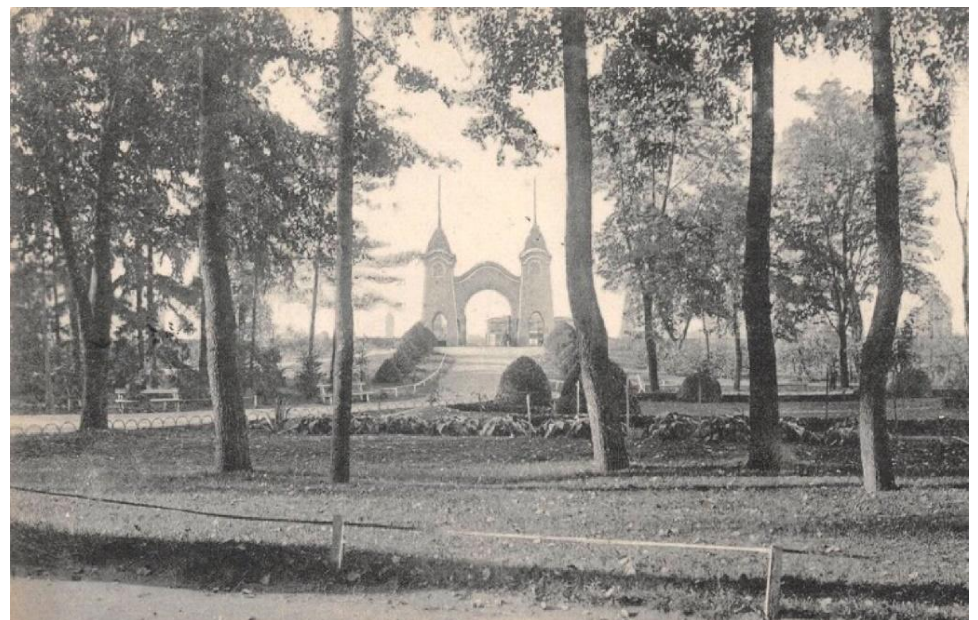
Fig.7. În noua configurație, parcul are un caracter dominant la nivel de prezență urbană, prin conservarea arboretului matur, atât în colțul din nord-vest (an 1911, stânga sus și 1914, dreapta sus) precum și în partea de nord-est (an neidentificat, stânga jos și an 1921, dreapta jos). Ca element nou, împrejurirea parcului fragmentează parțial relația deschisă cu ansamblul. Pe latura de nord, se observă pavilionul *Park-Club*, posibil o reminiscență a pavilionului elvețian de la 1891, datorită elementelor similare (ex. șarpantele dublate). Remarcăm ca specific peisager urban, tratarea arterelor de circulație cu aliniamente de arbori (splaiului Bega, azi Spaiul Nistrului și str. Parcului, azi str. 3 August 1919).



AMBIANȚE INTERIOARE ÎNTRE 1910-1939



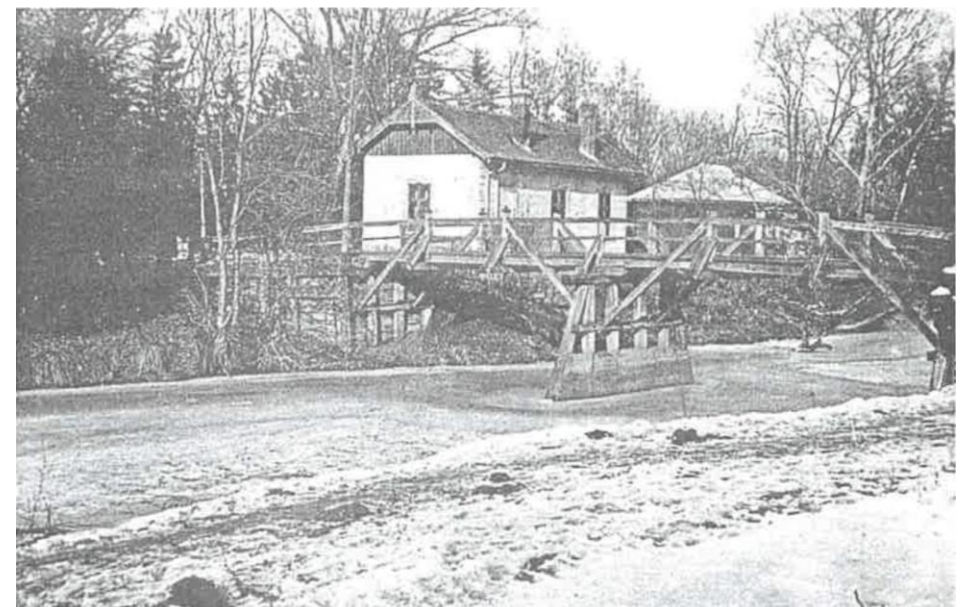
Fig.8. Arboretul prezintă în interior poieni, care sunt tratate cu elemente geometrice și diverse compoziții vegetale: partere și rondouri, borduri, exemplare conduse în forme geometrice (an 1910-1916, stânga sus și an 1913, dreapta sus). În limita nordică este bordată de un strat de arbuști (an neidentificat, după 1910 stânga jos). La intrarea dinspre nord-vest, se identifică aliniamentul de tisa (*Taxus baccata*) și poiana din zona centrală, ambele păstrate și în prezent (an 1910, dreapta jos), precum și panta descendentă spre interior a terenului, element conservat.



AMBIANȚE INTERIOARE ÎNTRE 1910-1939



Fig.9. Compozițiile vegetale prezintă o mare diversitate, fiind create cu specii floricole, perene și plante exotice, iar pe alocuri peluzele au primit o încadrare geometrică delimitată cu garduri vii (1925, 1905-1914, 1910-1912). Pavilionul de muzică rămâne o constată a compoziției, o structură simplă, cel mai probabil din lemn, uneori tratată vegetal (1905-1914, dreapta sus). În zona de sud a parcului traversarea Begăi s-a făcut peste un pod de lemn, cu structură simplă și remarcăm păstrarea a două construcții de pe mal, prezente și pe hărțile de la finele de secol XIX (an 1926, dreapta jos).



Holzbrücke im Volkspark (Fotographie von 1926)

ÎMPREJMUIRILE



Fig.10. Împrejmuirea parcului se realizează după anul 1910 prin delimitarea pe trei laturi (inclusiv pe cea estică după asanarea Canalului Morilor) iar pe latura de sud, cel mai probabil a rămas o limită naturală cu Bega. Cele două intrări principale au fost marcate cu porți monumentale, colțul nord-estic (an 1912, post 1910 dreapta sus și stânga jos) și cea din nord-vest (an 1917, dreapta jos), construcția celei din urmă fiindu-i atribuită arh. László Székely, posibil și alte elemente ale parcului, însă este necesară o documentare suplimentară. În imaginile de epocă se remarcă componente artistice conservate și în prezent, sculptura *Răstignire* amplasată în nișa gardului din partea de nord și vulturii imperiali, pozați pe stâlpii din proximitatea porților de intrare.

AMBIANȚE ÎNTRE 1958-1984



Fig.12. Aliniamentul de tisă marchează ieșirea spre poarta nord-vest (foto 1958, dreapta sus), fațada cinematografului Parc (fost Apollo) este modificată și cel mai probabil, în aceeași perioadă se înlocuiește și poarta dinspre nord-est, cu o soluție similară limbajului împrejuririi de început de secol XX (imagine anii 1969, dreapta sus). Conservarea porții în stil Seccesion, inclusiv cu lampadarul central (an 1984, colecția Karl Windberger, dreapta jos).



PARCUL TINERETULUI (REGINA MARIA) POST 1989

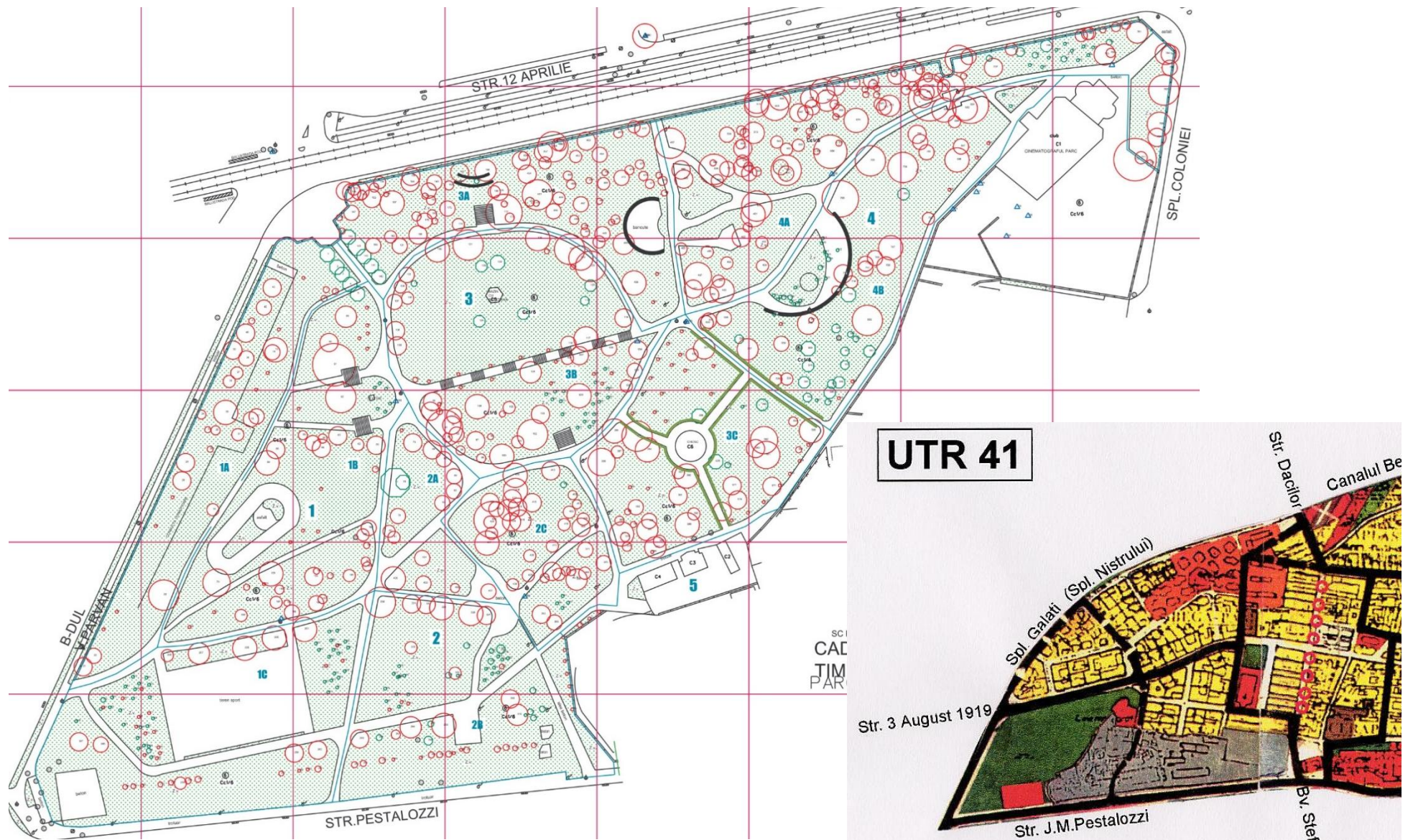


Fig.13. Conform PUG 1998, pe latura sudică a parcului este marcată o clădire nouă (azi hotel NH), cu funcțiune „zonă instituții și servicii publice”, propusă a fi construită în zona de spații verzi amenajate (dreapta jos). Prin acest gest urbanistic se rupe din parc încă o bucată și se încheie definitiv relația parcului cu ansamblul monument istoric de pe str. Pestalozzi, și care, alături de construcțiile post 1989 de pe latura sud-estică constituie precedentul pentru viitoarele presiuni imobiliare asupra parcului. În situația din perioada 1999-2001 (extras din Cadastru verde), amenajarea prezintă alei din beton, ziduri ornamentale, pergole în mai multe zone, bazin cu fântână arteziană, platforme betonate și teren sport iar clădirea hotelului nu era edificată.

PARCUL ISTORIC REGINA MARIA ÎN PREZENT



Fig.14. Intrarea dinspre nord-vest cu marcarea memoriei Revoluției din 1989 (stânga sus), clădirea din partea de sud a parcului, posibil edificiu de final de secol XIX (necesită expertiză tehnică) și lucrarea *Răstignire* a lui János Fadrusz, realizată în anul 1911 și amplasată în nișa împrejuririi nordice a parcului (dreapta).

PROTECȚIE JURIDICĂ ȘI REGLEMENTĂRI



Fig.15. În 1991 se clasează *Ansamblul urban Fabric II* și ulterior a *Ansamblul urban de pe str. Pestalozzi*, ceea ce va situa parcul în zonele de protecție a monumentelor istorice (2011), însă fără a fi considerat un obiectiv istoric valoros pentru clasare individuală, cu toate că cel puțin din punct de vedere al vechimii, parcul este anterior monumentelor clasate (stânga sus). PUG-ul din 2023, reglementează parcul ca *Zonă construită protejată, Zonă verde - scuaruri, grădini, parcuri cu acces public nelimitat (ZCP Va)* și instituie condiționări specifice pentru protejarea caracterului istoric, însă nu propune clasarea individuală (dreapta sus). Parcela cinematografului primește funcțiune de zonă cu activități economice, ceea ce determină o relaționare diferită în relație cu parcul. În prezent, parcul este o componentă valoroasă a infrastructurii verzi urbane (an 2017, stânga jos). Participă la biodiversitatea urbană, mai ales prin stratul arboreal istoric cu structura pluriennă (neomogenă din punct de vedere a vârstei) și prin dinamica mare a speciilor, cu plante native specifice florei locale (tei, plop), într-o proporție consistentă cu cele horticole (hibridi platan etc.) dar și cu cele alohtone (nuc negru, *Pterocarya sp.* etc.).

BIBLIOGRAFIE

- FIG.1. Stânga sus: Plan cadastral Timișoara, an 1869, sursa: Arhiva Muzeului Național al Banatului, **Inventar nr. ...**
Dreapta sus: Plan cadastral Timișoara, an 1875, sursa: Arhiva Oficiului de cadastru și publicitate imobiliară Timiș
Jos: Planul Expoziției industriale și agricole din Ungaria de Sud, organizată la Timișoara în 1891, sursa: Arhiva Muzeului Național al Banatului, Inventar nr. 296
- FIG.2. Sus: Planul Expoziției industriale și agricole din Ungaria de Sud, organizată la Timișoara în 1891, sursa: Arhiva Muzeului Național al Banatului, Inventar nr. 296
Dreapta jos: Imagine istorică circa 1909, sursa: https://ro.m.wikipedia.org/wiki/Fi%C8%99ier:Sinagoga_din_Fabric.png
- FIG.3. Dreapta sus: Planul de expansiune urbană 1901-1903, sursa: <https://maps.hungaricana.hu/en/HTITerkeptar/36086/>
Stânga jos: Harta orașului Timișoara și planul de extindere, an 1913, sursa: <https://maps.hungaricana.hu/en/HTITerkeptar/36090/>
Dreapta jos: Planul municipiului Timișoara, an 1931, sursa: <https://maps.hungaricana.hu/en/HTITerkeptar/36092/>
- FIG.4. Stânga sus: Imagine circa 1902, sursa: <https://www.difmoe.eu/view/uuid:0945dc82-fc09-42c4-9b95-2df795f459db?page=uuid:34079ce2-a025-4461-ac50-afed9ca88bf1>
Stânga jos: Imagine circa 1902, sursa: <https://www.difmoe.eu/view/uuid:1bdbb7ae-cd58-4060-88c0-21b8afc2276b?page=uuid:c7f9f4c1-9ac1-4080-acbc-17833364ea92>
Dreapta sus: Imagine circa 1905, sursa: Leșcu O., *Album Timișorean*, 2015, p.208
- FIG.5. Stânga sus: Carte poștală circa 1900, sursa: <https://www.difmoe.eu/view/uuid:05dca372-7a76-4c21-8982-4af030fac346?page=uuid:77adaa46-fd8d-4492-929f-c13880482249>
Dreapta sus: Carte poștală circa 1900, sursa: <https://roamingromania.com/fabric-synagogue-timisoara/>
Stânga jos: Carte poștală circa 1903, sursa: <https://spotlight-timisoara.eu/en/pf/sinagoga-status-quo/#gallery-678aaca17c5e2-6>
Dreapta jos: Carte poștală circa 1903, sursa: <https://spotlight-timisoara.eu/en/pf/sinagoga-status-quo/#gallery-678aacff1a80a-1>
- FIG.6. Stânga sus: Carte poștală circa 1900, sursa: <https://spotlight-timisoara.eu/en/pf/parcul-regina-maria-fost-coronini/#gallery-678aad4fac1d7-12>
Dreapta sus: Carte poștală circa 1900, sursa: <https://turdearhitectura.ro/en/blog/rivalit%C4%83%C8%9Bi-timi%C8%99orene/>
Stânga jos: Carte poștală circa 1909-1910, sursa: <https://spotlight-timisoara.eu/en/pf/parcul-regina-maria-fost-coronini/#gallery-678aae6b005d8-9>
Dreapta jos: Carte poștală circa 1909, sursa: <https://gallery.hungaricana.hu/hu/SzerencsKepeslap/1255811/?list=eyJmaWx0ZXJzljogeyJURUxUFUFVMRVMiOiBbIlRlbWVzdXlx1MDBBIMXIiXX0sICJxdWVyeSI6ICJTWk89KFwiaFw1MDBIZGRclikifQ#>
- FIG.7. Stânga sus: Carte poștală circa 1911, sursa: <https://www.difmoe.eu/view/uuid:828bdf9d-0a33-457e-b8e9-d866b7577331?page=uuid:fe7d6366-4ab1-4d21-afdc-3cf140fd6a79>
Dreapta sus: Carte poștală circa 1914, sursa: <https://imageromania.ro/produs/timisoara-vedere-spre-cartierul-fabric/>
Stânga jos: Carte poștală circa 1912, sursa: <https://www.difmoe.eu/view/uuid:8cf8f077-a22b-4f53-b94a-40b83fdc24ee?page=uuid:d7a5c82b-3c4b-4b67-8b63-8437f49585b7>
Dreapta jos: Carte poștală circa 1921, sursa: <https://imageromania.ro/produs/timisoara-cartierul-fabric-vazut-dinspre-est/>
- FIG.8. Stânga sus: Carte poștală circa 1905-1916, sursa: <https://www.difmoe.eu/view/uuid:b6fb914a-e224-4942-9a55-701575c5ffb5?page=uuid:106cc32b-c2c6-40e7-90f0-2e1d70dfa708>
Dreapta sus: Carte poștală circa 1913, sursa: <https://www.difmoe.eu/view/uuid:8b5d8b00-b803-47c7-8380-e0c335547ff4?page=uuid:a92f1f23-544b-45a4-a4ed-2b6a76d790e9>
Stânga jos: Carte poștală circa 1910, sursa: <https://spotlight-timisoara.eu/en/pf/sirul-caselor-de-raport-bulevardul-3-august/#gallery-678b48a974d5b-13>

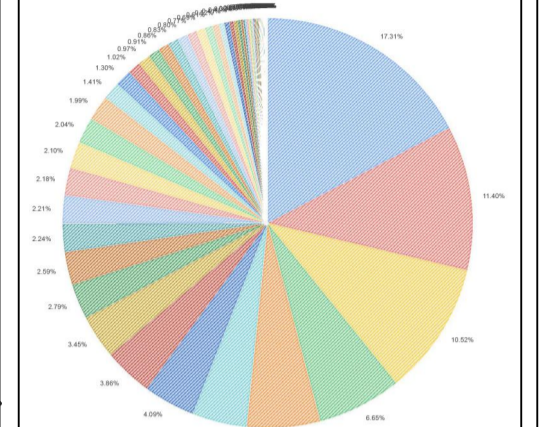
- Dreapta jos: Carte poștală circa 1910-1913, sursa: <https://www.difmoe.eu/view/uuid:f4159594-9ae9-4f5c-ae33-ac325388519e?page=uuid:a187205e-82fd-4e2f-9c7e-9cfbc648aa11>
- FIG.9. Stânga sus: Carte poștală circa 1925, sursa: <https://imageromania.ro/produs/timisoara-parcul-regina-maria/>
Dreapta sus: Carte poștală circa 1913, sursa: <https://www.difmoe.eu/view/uuid:03e1d5fd-90de-4358-88ac-da86e753555f?page=uuid:8d97c0ed-c7d4-4639-9538-13836e1e6357>
Stânga jos: Carte poștală circa 1910, sursa: <https://www.difmoe.eu/view/uuid:e1d0aa86-395a-4fd1-9cc3-ac44e335fdb0?page=uuid:672f6990-66dc-4814-bd74-dcbec7567635>
Dreapta jos: Carte poștală circa 1926, sursa: Jancsó Árpád, *Temeswar und seine Brücken*, Mirton, Timișoara, 2003, p.113
- FIG.10. Stânga sus: Carte poștală circa 1912, sursa: <https://www.difmoe.eu/view/uuid:6b4d01e6-3f50-448a-b0ad-0017edcceaada?page=uuid:5037f196-3515-4695-8d48-b47b9882cc58>
Dreapta sus: Carte poștală circa 1910, sursa: <https://gallery.hungaricana.hu/hu/OSZKKepeslap/1435526/?list=eyJmaWx0ZXJzljogeyJURUxUFUFVMRVMiOiBbIIRlbWVzdix1MDBBIMXliiX0sICJxdWVyeS16ICJDSU1LRT0oXCJzcGlyZVwiKSJ9>
Stânga jos: Carte poștală circa 1926 (dreapta jos), sursa: <https://www.facebook.com/photo/?fbid=3002683843343962&set=pcb.3002686156677064>
Dreapta jos: Carte poștală circa 1917, sursa: <https://www.difmoe.eu/view/uuid:a28f7708-3d01-45f8-9e2a-713e7ce634b4?page=uuid:522320d1-508c-467e-840f-627c5f447b24>
- FIG.11. Stânga sus: Plan releveu Parcul Poporului, circa 1958, sursa: Marcus, Rică, *Parcuri și grădini în România*, editura Tehnică, București, 1958, p. 78
Dreapta sus: Extrase Carte Funciara, sursa: Carte Funciară nr. 2, Timișoara, p. 15, 124
Stânga jos: Plan cadastral Timișoara, realizat de IPROTIM 1978-1980, sursa: Oficiul de cadastru și publicitate imobiliară Timiș
- FIG.12. Stânga sus: Fotografie circa 1958, sursa: Marcus, Rică, *Parcuri și grădini în România*, editura Tehnică, București, 1958, p. 78
Dreapta sus: Fotografie circa 1969, sursa: <https://www.marelecran.net/2016/09/de-la-apollo-la-post-le-cinema.html>
Dreapta jos: Fotografie an 1984, sursa: Colectia Karl Windberger (Muzeul Cineastului Amator)
- FIG.13. Stânga sus: Plan cadastral verde Parcul Tineretului (Parcul Regina Maria) circa 2001, sursa: Cadastrul Verde Timișoara, 2001
Dreapta jos: Extras PUG 1998, sursa: https://arhiva.primariatm.ro/file_uploads/studiu_fundamentare/plansa_38.JPG
- FIG.14. Stânga sus: Fotografie poarta nord-vest a parcului Regina Maria, an 2024, sursa: autor Rusu Raluca
Dreapta sus: Fotografie clădirea din partea de sud a parcului, an 2024, sursa: autor Rusu Raluca
Stânga jos: Fotografie lucrarea *Răstignire*, an 2024, sursa: autor Rusu Raluca
- FIG.15. Stânga sus: Extras din *Plan Municipiul Timișoara Reglementări - Monumente istorice și zone de protecție 2004*, Planșa 39, sursa: https://arhiva.primariatm.ro/file_uploads/studiu_fundamentare/plansa_39.JPG
Dreapta sus: Extras din PUG Timișoara, *Plan Reglementări urbanistice- Unități teritoriale de referință*, revizia finală, an 2023, sursa: <https://www.primariatm.ro/hcl/2023/457>
Stânga jos: Fotografie Parcul Regina Maria, an 2017, sursa: <https://www.facebook.com/parculreginamaria/photos/pb.100069614012087.-2207520000/208698412983653/?type=3>



Diversitate dendrologică:

Din totalul exemplarelor inventariate au fost identificate 65 de genuri, ceea ce reprezintă o diversitate dendrologică medie spre mare. Zonele cu diversitate mai mare s-au relevat la nivelul componentelor compacte de natură urbană, ex. Parcul Regina Maria, coridorul Bega în aval de Podul Daclor, în incinta ansamblurilor de bloc. Alina mentele stradale, per general, au o compoziție săracă în diversitate arboricolă, fiind plantații unitare.

Ierarhia prezentei taxonilor ne indică dominația genului Acer cu o participare de 17%, urmând apoi Prunus cu 11%, Tilia cu 11%, Robinia cu 7% și Fraxinus cu 6%, restul genurilor fiind prezente sub 5%. În ansamblu, primele 5 genuri reprezintă peste jumătate din totalul taxonilor inventariați, adică 52%.



DISPUNEREA SPECILOR. BIODIVERSITATE

- | | | |
|-----------------|---------------------|--------------------|
| • Acer sp. | • Populus sp. | • Betula sp. |
| • Tilia sp. | • Prunus sp. | • Pterocarya sp. |
| • Robinia sp. | • Chamaecyparis sp. | • Platanus sp. |
| • Fraxinus sp. | • Juniperus sp. | • Viburnum sp. |
| • Asaculus sp. | • Quercus sp. | • Cereus sp. |
| • Malus sp. | • Abies sp. | • Castanea sp. |
| • Thuja sp. | • Albizia sp. | • Elaeagnus sp. |
| • Ligustrum sp. | • Passiflora sp. | • Gymnocladia sp. |
| • Magnolia sp. | • Sambucus sp. | • Liriodendron sp. |
| • Pinus sp. | • Ulmus sp. | • Philadelphus sp. |
| • Taxus sp. | • Castanea sp. | • Tamarix sp. |
| • Morus sp. | • Ostrya sp. | • Ailanthus sp. |
| • Malus sp. | • Pyrus sp. | • Dodonaea sp. |
| • Catalpa sp. | • Olea sp. | • Chaenomeles sp. |
| • Syringa sp. | • Corylus sp. | • Cornus sp. |
| • Salix sp. | • Cypripedium sp. | • Euonymus sp. |
| • Salix sp. | • Hibiscus sp. | • Murraya sp. |
| • Ficus sp. | • Cupressus sp. | • Mahonia sp. |
| | | • Ficus sp. |

Legendă:

- 1. ABIES SP.
 - 2. ACER SP.
 - 3. AESCULUS SP.
 - 4. ALIANTHUS SP.
 - 5. ALBIZIA SP.
 - 6. ALNUS SP.
 - 7. BETULA SP.
 - 8. BUDDELEIA SP.
 - 9. CARPINUS SP.
 - 10. CASTANEA SP.
 - 11. CATALPA SP.
 - 12. CEDRUS SP.
 - 13. CILITIS SP.
 - 14. CERCIS SP.
 - 15. CHAENOMELES SP.
 - 16. CHAMAECYPARIS SP.
 - 17. COTYLIS SP.
 - 18. CORNUS SP.
 - 19. CORYLUS SP.
 - 20. CUPRESSUS SP.
 - 21. CUPRESSUS SP.
 - 22. CYDONIA SP.
 - 23. ELEAGNUS SP.
 - 24. EUONYMUS SP.
 - 25. FAGUS SP.
 - 26. FIGUS SP.
 - 27. FRAXINUS SP.
 - 28. GINKGO SP.
 - 29. GLEDITSIA SP.
 - 30. GYMNOCLADUS SP.
 - 31. HIBISCUS SP.
 - 32. ILEX SP.
 - 33. JUGLANS SP.
 - 34. JUNIPERUS SP.
 - 35. LIQUIDAMBAR SP.
 - 36. LIRODENDRON SP.
 - 37. MACLURA SP.
 - 38. MAGNOLIA SP.
 - 39. MAHONIA SP.
 - 40. MALUS SP.
 - 41. MORUS SP.
 - 42. PAULOWNIA SP.
 - 43. PHILADELPHUS SP.
 - 44. PICEA SP.
 - 45. PINUS SP.
 - 46. PLATANUS SP.
 - 47. POPULUS SP.
 - 48. PRUNUS SP.
 - 49. PSEUDOTSUGA SP.
 - 50. PTEROCARYA SP.
 - 51. PLUNICA SP.
 - 52. PYRUS SP.
 - 53. QUERCUS SP.
 - 54. RIBUS SP.
 - 55. ROBINIA SP.
 - 56. SALIX SP.
 - 57. SAMBUCUS SP.
 - 58. SOPHORA SP.
 - 59. SYRINGA SP.
 - 60. TAMARIX SP.
 - 61. TAXUS SP.
 - 62. THUJA SP.
 - 63. TILIA SP.
 - 64. ULMUS SP.
 - 65. VIBURNUM SP.
- Zona reglementată (ZR)
 Unitatea teritorială de referință (UTR)



PROIECT:	Studiul de peisaj aferent PUZCP „Zona Fabric” Timișoara
BENEFICIAR:	Primăria Municipiului Timișoara
FAZA:	Studii de fundamentare
CONT. SUB. NR. NR. PROIECT:	2920.05.7/SP/30.05.2024
PROIECTANT GENERAL:	s.c. SUBCONTROL s.r.l.
PROIECTANT SPECIALITATE:	s.c. PRIVATE DESIGN s.r.l.
COLECTIV ELABORARE:	dr. peis. Alexandru Ciobotă dr. peis. Raluca R. Rusu peis. urb. Alina Flocu arb. Olimpia Oncl Ispesescu peis. Alexandra Isidon
PLANSĂ:	P_ID_02 Plan situație diversitate dendrologică
SCARA:	1 : 2000
DATA:	11.2024

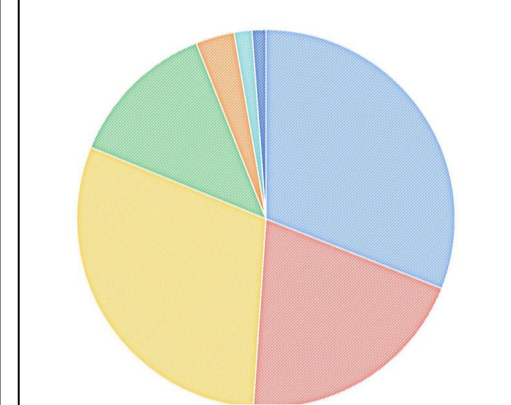


Vârsta stratului dendrologic:

Stratul vegetal lemos analizat în zona reglementată este dominat de arbori tineri sub 40 ani, reprezentând aproximativ 80% (2341 exemplare) din total. Acest indicator ne arată un fond dendrologic tânăr al cartierului Fabric, plantat și dezvoltat predominant în perioada 1984-2024 (±10 ani)*.

Arborii veterani (peste 100 ani) sunt reprezentați puțin peste 1% din totalul exemplarelor și anume de 43 bucăți, din care 32 bucăți se află în Parcul istoric Regina Maria. Exemplare izolate de arbori istorici s-au relevat și pe malul Begăi, pe tronsonul în aval de podul Daclor.

*Notă! Estimarea vârstei s-a determinat prin corelarea grosimii trunchiului arborelui, măsurat la 1.30 m deasupra solului, cu caracteristicile de creștere ale speciei. În practica evaluărilor dendrologice prin observație, la speciile foioase se estimează o creștere medie în diametrul tulpinii de 1 cm pe an, iar la arborii rășinoși o creștere medie între 0.5-1 cm/an în funcție de specie. Estimarea este una subiectivă având în vedere că nu s-au corelat datele cu evoluția microclimatului local, care influențează direct creșterile anuale: secetă, ani ploioși etc. Vârsta exactă a exemplarelor se poate determina doar prin tehnologii invazive, de tipul analizelor dendrocronologice, ceea ce, în acest caz, nu au fost considerate necesare.



CLASA DE VÂRSTĂ

11. Vârsta 1-10 ani, 31.00%
12. Vârsta 11-20 ani, 20.07%
20. Vârsta 21-40 ani, 30.11%
30. Vârsta 41-60 ani, 12.81%
40. Vârsta 61-80 ani, 3.31%
50. Vârsta 81-100 ani, 1.52%
60. peste 100 ani, 1.19%

- Legendă:**
- 11 (1-10 ani)
 - 12 (11-20 ani)
 - 20 (21-40 ani)
 - 30 (41-60 ani)
 - 40 (61-80 ani)
 - 50 (81-100 ani)
 - 60 (peste 100 ani)
 - Zona reglementată (ZR)
 - Unitatea teritorială de referință (UTR)



PROIECT:	Studiul de peisaj aferent PUZCP „Zona Fabric” Timișoara
BENEFICIAR:	Primăria Municipiului Timișoara
FAZA:	Studii de fundamentare
CONT. SUB. NR.:	2920.05.7/SP/30.05.2024
NR. PROIECT:	
PROIECTANT GENERAL:	s.c. SUBCONTROL s.r.l.
PROIECTANT SPECIALITATE:	s.c. PRIVATE DESIGN s.r.l.
COLECTIV ELABORARE:	dr. peis. Alexandru Ciobotă dr. peis. Raluca R. Rusu peis. urb. Alina Flocu arh. Olimpia Oni Ispășescu peis. Alexandra Isăidon
PLANSĂ:	P_ID_03. Plan distribuție arbori pe categorii de vârstă
SCARA:	1 : 2000
DATA:	11.2024